

NOUVEAUX *EVAESTHETINAE* MALGACHES (*Coleoptera Stenidae*)

Par J. JARRIGE

Les recherches de M. le Dr. R. PAULIAN et de ses collaborateurs de l'I.R.S.M., ainsi que celles de M. J. VADON, effectuées par le procédé du « lavage de terre », ont révélé l'existence d'une riche et intéressante faune endogée, dans l'île de Madagascar.

Entre autres, un certain nombre d'Evaesthetinae, qui seront décrits ci-dessous.

Il est malheureusement à regretter que ces précieux petits insectes n'aient pas été montés avec le soin nécessaire ; il en résulte une certaine difficulté d'utilisation.

Les holotypes font partie des collections du Laboratoire d'Entomologie du Muséum National d'Histoire Naturelle.

Aulacosthaetus Bernh.

A. sogai, n. sp. — Aptère, brun-testacé ; tête très finement, pronotum et élytres, obsolètement microréticulés, sans autre sculpture appréciable.

Tête subrectangulaire, transverse (19×28), les yeux ovalaires, assez grands et plus longs que les tempes (7×3), crêtes interoculaires courbées en arc à la hauteur du bord postérieur des yeux, et atteignant les tempes ; le disque finement, isodiamétralement réticulé, plus mat que le cou et le pronotum.

Pronotum subtrapézoïdal, peu plus long que large (30×29), très convexe, avec, de chaque côté, un sillon sinué n'atteignant pas le sommet, un autre antébasal transversal, marqué de six faibles fossettes, les externes un peu plus fortes ; microréticulation obsolète, en mailles légèrement transversales.

Elytres transverses pris ensemble (19×30), les épaules indistinctes ; une strie suturale n'atteignant pas la base, une autre submarginale, interrompue avant l'épaule par un léger calus ; disque obsolètement réticulé, très finement et éparsement pubescent.

Tergites très finement sculptés et pubescents. Long : 2,7 mm.

♂ : sternite du pygidium très profondément et étroitement échancré ; édéage très grand (0,9 mm) (fig. 1). ♀ inconnue.

Holotype : Madagascar-Est : R. N. XII, Col Central, 1 700 m, Marojéjy, distr. de Sambava (P. SOGA).

A. pauliani n. sp. — Aspect voisin du précédent, plus petit et plus mat, mais la réticulation de la tête et du pronotum semblables.

En diffère d'autre part, par ses yeux bien plus longs que les tempes (6×2), celles-ci arrondies, la tête un peu moins transverse (17×22), le pronotum proportionnellement un peu plus long (22×19), les sillons latéraux subdroits, les fossettes antébasales plus profondes, deux courts sillons légèrement convergents en avant de celles-ci.

Elytres transverses pris ensemble (13×21), la strie suturale atteignant la base, le disque finement réticulé.

Tergites très finement, densément sculptés et pubescents. Long. : 2 mm.

♂ : sternite du pygidium étroitement échancré ; édéage, fig. 2. ♀ inconnue.

Holotype : 1 ♂, Madagascar-Est : Ambodivoangy, distr. de Maroantsétra (sans autre précision).

Voisin d'*A. vadoni* Kistner, un peu plus petit, l'avant-corps plus nettement réticulé, les sillons du pronotum bien moins profonds, l'édéage différent.

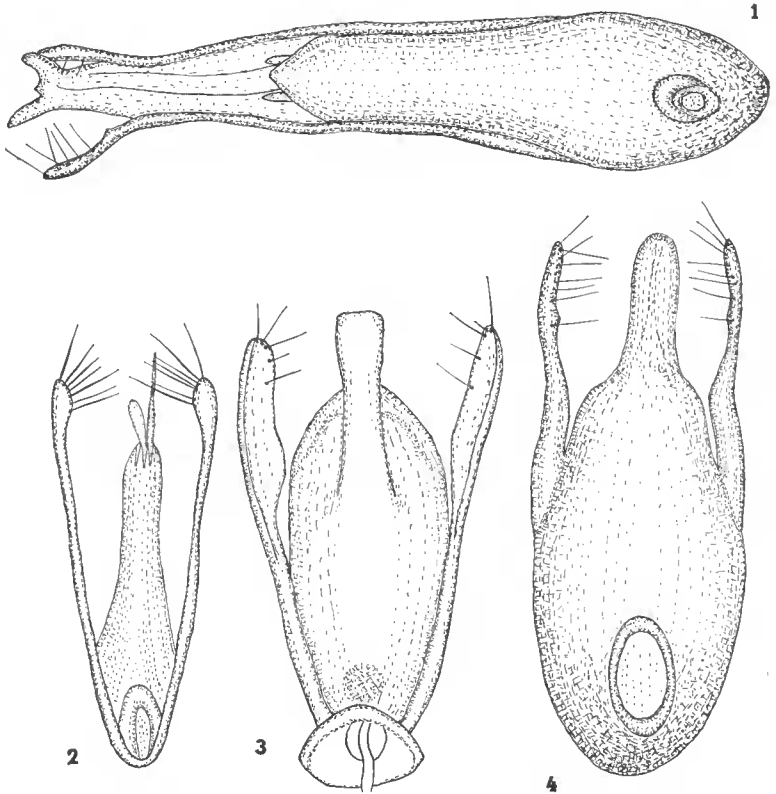


FIG. 1 à 4. — Edéages, face interne.

1 : *Aulacosthaetus sogai* n. sp. ; 2 : *A. pauliani* n. sp. ; 3 : *A. kistneri* n. sp ; 4 : *A. griveaudi* n. sp. (Holotypes).

A. kistneri n. sp. — Aptère, brun-testacé, antennes testacées, pièces buccales et pattes roussâtres.

Tête subrectangulaire, transverse (16×24), les yeux peu convexes, plus courts que les tempes (4×5), une fine crête interoculaire joignant le calus antennaire à l'angle postérieur; disque à sculpture confuse.

Pronotum subcordiforme, subégal en longueur et en largeur, angles antérieurs obtus, bords latéraux légèrement divergents jusqu'au milieu, sinués-rétrécis au delà, jusqu'aux angles postérieurs, ceux-ci obtus, mais bien marqués; une crête submarginale bien nette des angles postérieurs au milieu, effacée en avant; le disque fortement, rugueusement sculpté.

Elytres transverses pris ensemble (16×26), les épaules indistinctes, à peu près aussi larges, à leur sommet, que le pronotum; à sculpture aussi forte, un peu moins dense, longitudinalement subcostuliforme.

Sculpture des tergites fine, dense, un peu squameuse, pubescence dense et fine. Long. : 2,3 mm.

♂ : sternite du pygidium étroitement et profondément échancré, le précédent avec une faible impression médiane; édéage, fig. 3.

Holotype : 1 ♂ : Madagascar-Est, Ambodivoangy, distr. de Maroantsetra (J. VADON), paratypes ♂ et ♀, même station; Fampanambo (*id.*).

À peu près identique d'aspect à *A. vadoni* Kistner, cependant bien distinct par les caractères de l'édéage.

A. griveaudi n. sp. — Voisin du précédent par sa stature et sa coloration, cependant un peu plus grand et plus robuste.

Tête transverse (18×28), les yeux plus longs que les tempes (6×4).

Pronotum subcordiforme, peu plus long que large (30×28), sa plus grande largeur au niveau du quart antérieur; bords latéraux régulièrement convergents jusqu'aux angles postérieurs, ceux-ci bien marqués, mais obtus;.

Elytres transverses pris ensemble (20×31), les épaules très obtuses.

Sculpture de l'avant-corps assez semblable à celle de *kistneri*, cependant un peu moins forte et moins rugueuse, celle des tergites à peu près semblable. Long. : 2,7 mm.

♂ : sternite du pygidium étroitement et profondément incisé; édéage, fig. 4. ♀ inconnue.

Holotype : 1 ♂ : Madagascar-Est, Ambinanitelo, Marojéjy, distr. de Sambava, 500 m, XII-58 (P. GRIVEAUD).

A. microphthalmus n. sp. — Voisin des précédents par sa forme générale, mais plus petit, testacé-rougeâtre.

Tête transverse (12×17), les yeux très petits, plus courts que les tempes (2×3).

Pronotum peu plus long que large (19×18), sa plus grande largeur vers le tiers antérieur, les angles antérieurs obtus, les postérieurs bien marqués; sculpture assez forte, rugueuse, en rides longitudinales, surtout sur les côtés.

Elytres transverses pris ensemble (13×19), les épaules obtuses, le disque assez finement, longitudinalement ridé. Long. : 1,8 mm.

♂ inconnu.

Holotype : une ♀ : Madagascar-Est, Ambodivoangy, IV-56 (J. VADON) ; paratypes, 2 ♀, même provenance.

Octavius Fauv.

O. coecus n. sp. — Aptère, anophtalme, testacé en entier.

Tête subtriangulaire, transverse (12×18), sa plus grande largeur devant les angles postérieurs, ceux-ci arrondis, quoique bien marqués, bords latéraux fortement convergents vers l'avant ; disque avec un sillon médian s'étendant du niveau postérieur des caux antennaires à la base ; et, de chaque côté, un court sillon n'atteignant pas la base ; sculpture très fine, coriacée, pubescence très fine et très courte, seulement appréciable à très fort grossissement.

Pronotum transverse (17×20), plus large que la tête (18×20), les angles antérieurs peu distincts, les postérieurs inappréciables ; disque avec un sillon longitudinal, de chaque côté de la ligne médiane, plus profonds en arrière, reliés par une faible impression transversale ; à l'extérieur, un sillon arqué moins profond ; les téguments un peu plus fortement ruguleux et luisants que ceux de la tête, la pubescence semblable.

Elytres fortement transverses pris ensemble (12×20), finement granulé, avec une forte carène posthumérale.

Tergites obsolètement granulés, assez luisants, à courte pubescence dorée. Long. : 1,8 mm.

♂ inconnu.

Holotype : une ♀ : Madagascar-Centre, Manjakatempo, Ankaratra (R. PAULIAN).

O. sulcifrons n. sp. — Voisin du précédent, plus petit, plus étroit et convexe.

Tête moins transverse (10×12), non rétrécie en avant, les angles postérieurs moins marqués ; disque avec un sillon médian, et, de chaque côté, vers son tiers antérieur, une légère fossette.

Pronotum un peu plus large que la tête (12×13), subégal en longueur et en largeur (13×14), sillons discaux peu profonds, seulement appréciables sur la moitié basale.

Elytres transverses pris ensemble (10×13), chacun faiblement tricotulé.

Tergites finement et éparsement granulés-ponctués.

Diffère d'autre part du précédent par la sculpture de la tête et du pronotum semblables, et les élytres un peu plus longs. Long. : 1,2 mm.

♂ inconnu.

Holotype : une ♀ : Madagascar-Est, Périnet (R. PAULIAN).

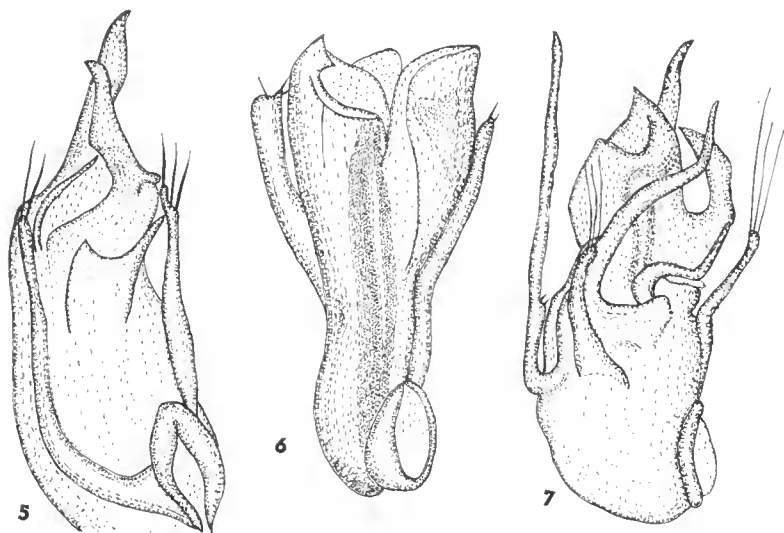


FIG. 5 à 7. — Édéages, face interne.

5 : *Octavius pauliani* n. sp. ; 6 : *O. breviceps* n. sp. ; 7 : *O. semipiceus* n. sp.
(Holotypes).

O. pauliani n. sp. — Aptère, microptnalme, roux-testacé, assez voisin d'aspect d'*O. corsicus* Fauv.

Tête peu transverse (12×14), peu rétrécie en avant, les angles postérieurs arrondis, mais appréciables ; disque avec un sillon longitudinal médian n'atteignant pas la base, et de chaque côté, une courte fossette ; yeux très petits, peu saillants, leur diamètre environ du sixième de la longueur des tempes ; téguments très finement ruguleux et pubescents.

Pronotum aussi long que large, sa plus grande largeur vers le milieu de ses bords latéraux, les angles antérieurs peu marqués, les postérieurs indistincts ; sur le milieu du disque, une impression en fer à cheval, atteignant le tiers antérieur, et une impression longitudinale, le long des bords latéraux ; téguments finement ruguleux, très finement pubescents.

Élytres transverses pris ensemble (11×16), subégales en largeur au pronotum ; les épaules assez arrondies, les bords latéraux subparallèles en arrière de celles-ci, fortement relevés en bourrelet marginal, le disque assez fortement granulé-striolé, la suture déprimée.

Tergites finement microsculptés, un peu luisants, assez densément pubescents. Long. : 1,5 mm.

♂ : sternite du pygidium obtusément échaneré ; édéage, fig. 5.

Holotype : 1 ♂ : Madagascar-Centre, Manjakatempo, Ankaratra (R. PAULIAN), VII-56 ; paratypes ♂ et ♀, même station, même date.

Diffère d'autre part d'*O. coecus*, par la taille plus petite, la présence des yeux, la tête plus longue et moins rétrécie en avant, la stature plus grêle et plus convexe.

O. breviceps n. sp. — Aptère, microphtalme, brun-rougeâtre, pièces buccales et pattes testacés.

Tête subtriangulaire, transverse (17×13), le disque relativement peu convexe, le sillon médian court, n'atteignant pas la base, les téguments à fine réticulation isodiamétrale bien nette, les angles postérieurs bien marqués.

Pronotum subcordiforme, très convexe, peu transverse (16×18), les angles antérieurs à peine distincts, les postérieurs oblitérés, les bords latéraux finement serrulés ; sillons discaux assez courts, reliés en avant par une impression transversale ; microsculpture plus forte que celle de la tête.

Élytres transverses pris ensemble (12×20), peu plus larges que le pronotum, les épaules arrondies, une fine crête posthumérale, disque finement granulé-costulé, la suture déprimée.

Les trois premiers tergites assez densément ponctués-réticulés, les suivants plus faiblement, pubescence assez dense. Long : 1,4 mm.

♂ : sternite du pygidium anguleusement échancré ; édéage, fig. 6.

Holotype : 1 ♂ : Madagascar-Est, Italaviana (Fanovana), VI-56 (R. PAULIAN).

O. semipiceus n. sp. — Aptère, microphtalme, brun-rouge, l'abdomen brun-noir, antennes et pièces buccales testacées, pattes testacé-enfumé.

Tête transverse (15×20), assez atténuée en avant, les angles postérieurs bien marqués ; sillon médian court et peu profond ; de chaque côté, une fossette punctiforme, un peu en arrière des calus antennaires ; disque à fine réticulation isodiamétrale.

Pronotum subcordiforme, peu transverse (20×22), ses bords latéraux très finement serrulés ; sillons discaux superficiels, sauf devant la base, où ils se terminent en fossette assez profonde, et reliés en avant par une faible impression transversale ; un court et faible sillon médian en avant de celle-ci ; réticulation un peu plus forte que celle de la tête, surtout près du bord antérieur.

Élytres transverses pris ensemble (14×20), les épaules arrondies, la crête posthumérale faible, le disque vaguement costulé, la suture déprimée.

Premiers tergites assez densément ponctués-réticulés, les suivants plus éparsemment, la pubescence assez fine et dense. Long. : 2 mm.

♂ : sternite du pygidium triangulairement échancré ; édéage, fig. 7.
♀ inconnue.

Holotype : 1 ♂ : Madagascar-Centre, Manjakatempo (Ankaratra), VII-56 (R. PAULIAN).

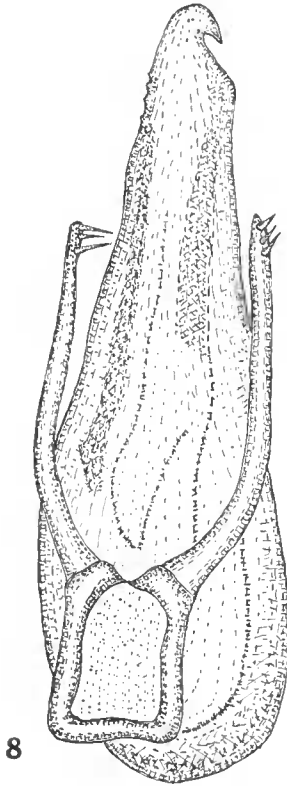


FIG. 8. — Édéage, face interne : *Octavius descarpentriesi* n. sp. (Holotype).

O. descarpentriesi n. sp. — Brunâtre, antennes et pièces bucales brunes, le 1^{er} article des palpes maxillaires testacé.

Très voisin du précédent, par sa forme et sa stature, mais la crête post-humérale des élytres forte, le disque à sculpture confuse et rugueuse, la suture cariniforme.

Premiers tergites éparsement granulés. Long. : 2 mm.

♂ : sternite du pygidium triangulairement échancré ; édéage, fig. 8.
♀ inconnue.

Holotype : 1 ♂ : Madagascar-Centre, Cirque Boby, 2 500 m (Andringitra), sous végétation éricoïde, 1-57 (R. PAULIAN).

Edaphus J. Leconte

E. hova n. sp. — Ailé, roux-testacé, assez brillant, longuement, densément pubescent, surtout sur les élytres et l'abdomen.

Tête transverse, yeux saillants, tempes inappréciables, pas de sillons interoculaires ; sillon postoculaire en arc de cercle, profond ; 1^{er} article

des antennes très court, 2^{me} une fois et demie aussi long que large, 3^{me} égal aux deux tiers du précédent, de moitié plus étroit, 4^{me} d'un tiers plus court que le 3^{me}, 5^{me} très peu plus long que large, 6^{me} à 8^{me} subégaux, visiblement transverses, 9^{me} bien plus large, 2 fois aussi large que long, 10^{me} bien plus grand, subcarré, 11^{me} obconique, environ du double de la longueur du précédent.

Pronotum subcordiforme, plus large que la tête (14 × 17), à peine transverse ; disque sans sculpture appréciable, un sillon longitudinal médian obsolète, bord basal avec trois carènes, deux angulaires, l'autre médiane ; de chaque côté de celle-ci, trois fossettes insérées dans un sillon large et profond. Écusson très petit.

Élytres longs et amples, subégaux en longueur et en largeur (24 × 25), leur sculpture indistincte, la pubescence longue, assez dense.

Tergites très finement, assez densément ponctués, le 1^{er} avec une fine carinule médiane n'atteignant pas son sommet ; pubescence longue et dense. Long. : 1,7 mm.

♂ inconnu.

Holotype : une ♀ : Madagascar-Est, Périnet (sans autre indication).

*Laboratoires d'Écologie Générale
et d'Entomologie Générale,
Muséum National d'Histoire Naturelle.*